

## Доступная среда в школе-интернате

Одним из приоритетов социальной политики Российской Федерации в области социальной защиты инвалидов в соответствии с общепризнанными принципами и нормами международного права, является реализация комплекса мер, направленных на создание инвалидам равных с другими гражданами возможностей для участия в жизни общества, в том числе равное право на получение всех необходимых социальных услуг для удовлетворения своих нужд в различных сферах жизнедеятельности - в целях повышения уровня и качества их жизни.

Согласно образовательной политике Российской Федерации «Особого внимания требует ситуация, связанная с обеспечением успешной социализации детей с ограниченными возможностями здоровья, детей-инвалидов...».

**Доступная (или безбарьерная) среда** в широком смысле — это среда, которая создает легкие и безопасные условия для наибольшего числа людей. Понимая проблемы инвалидности, доступная среда — это расположение объектов окружающего пространства таким образом, чтобы люди с физическими, сенсорными или интеллектуальными отклонениями могли использовать это пространство с минимальной помощью посторонних.

Поэтому функциональная задача образовательной организации – найти способы решения обеспечить ту самую «безбарьерную, доступную среду» посредством

1. Создания адаптивной образовательной среды, обеспечивающей удовлетворение как общих, так и особых образовательных потребностей ребенка с ОВЗ.
2. Обеспечения индивидуального педагогического подхода к ребенку с ОВЗ с учетом специфики нарушения развития, социального опыта.
3. Обеспечения психолого-педагогического сопровождения процесса интеграции детей с ОВЗ в образовательную и социальную среду, содействия ребенку и его семье, помощи педагогам.
4. Разработки специализированных программно-методических комплексов для обучения детей с ОВЗ.
5. Координации и взаимодействия специалистов разного профиля и родителей, вовлеченных в процессе образования.
6. Повышения профессиональной компетентности педагогов в вопросах обучения и развития детей с ОВЗ различной специфики и выраженности.
7. Формирования толерантного восприятия и отношения участников образовательного процесса к различным нарушениям развития и детям с ОВЗ.

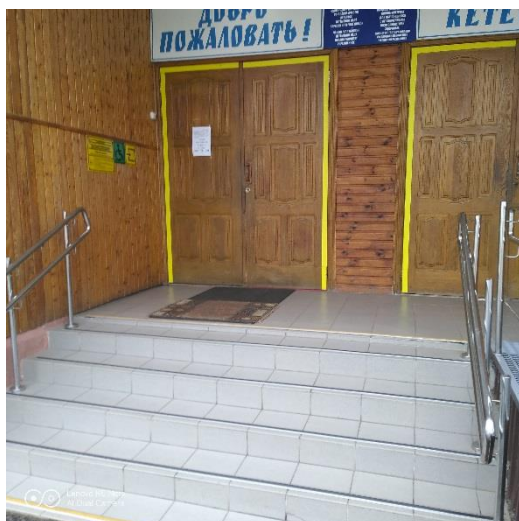
Работа коллектива школы направлена на создание всеобъемлющих условий для получения образования детьми с учетом их психофизических особенностей.

## Материально - техническое обеспечение

---

**Материально-техническое** (включая архитектурное) **обеспечение** включает необходимое учебно-материальное оснащение. Создается безбарьерная образовательная и социальная среда, безопасная и комфортная для всех участников образовательного процесса.

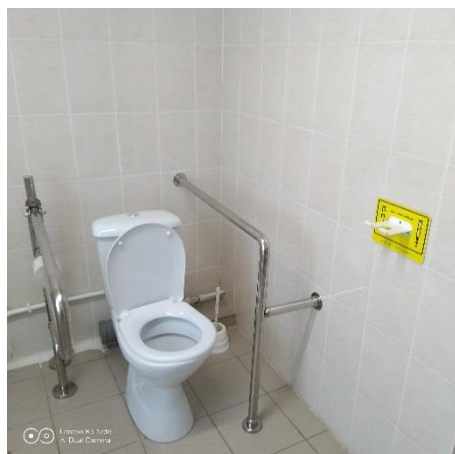
Смонтированы широкие входные двери, пандус, стоянка для автотранспорта, предназначенного для перевозки маломобильных групп населения:



Мнемосхема помещений школы расположена у главного входа:



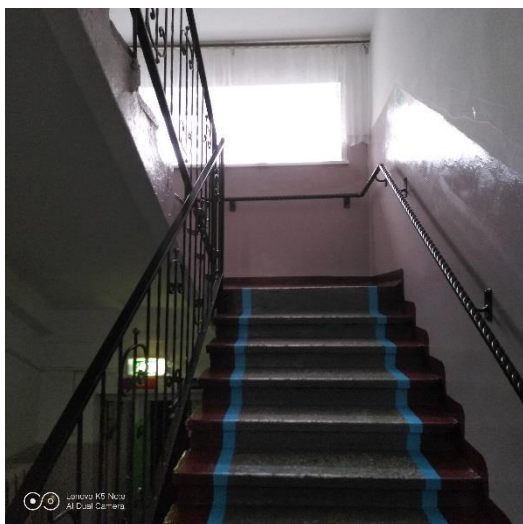
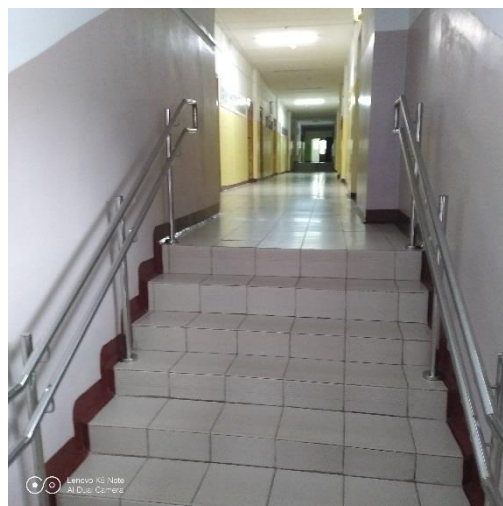
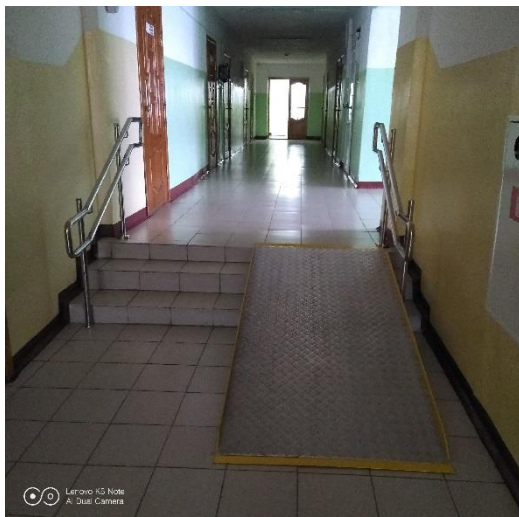
Санитарно-гигиенические помещения обустроены с учетом потребностей лиц с овз:



Имеются кнопки вызова персонала:



Поручни и пандусы по всем путям передвижения, гусеничный подъемник:



В рамках реализации государственной программы «Доступная среда» в 2019 году за счет федерального бюджета осуществлена поставка оборудования, которое используется в процессе обучения: акустическая система «Исток» для слабослышащих, компьютер с программным комплексом для кабинета логопеда, роллатор, ходунки и коляска для детей с ДЦП, бегущая строка.

---

## Нормативные документы

---

- [Конвенция о правах инвалидов](#) (заключена в г. Нью-Йорке 13.12.2006  
Кодекс Российской Федерации об административных правонарушениях от 30.12.2001 № 195-ФЗ (ред. от 02.07.2013))
- [Федеральный закон РФ «О ратификации Конвенции о правах инвалидов», принят Государственной Думой 25.04.2012 г.](#)
- [Федеральный закон](#) от 24.11.1995 № 181-ФЗ "О социальной защите инвалидов в Российской Федерации" (ред. от 02.07.2013)
- [Федеральный закон РФ от 29 декабря 2012 г. № 273-ФЗ "Об образовании в Российской Федерации"](#)
- [Письмо Минздравсоцразвития России от 11.04.2012 № 30-7/10/2-3602](#) "О методических рекомендациях, нацеленных на устранение наиболее часто встречающихся барьеров на пути следования инвалидов и других маломобильных групп населения при посещении административных зданий и служебных помещений"
- [Письмо Минрегиона России от 15.08.2011 № 18529-08/ИП-ОГ](#) "О разъяснении статуса сводов правил – актуализированных СНиПов"
- [СП 59.13330.2012](#) "Свод правил. Доступность зданий и сооружений для маломобильных групп населения. Актуализированная редакция СНиП 35-01-2001" (утв. приказом Минрегиона России от 27.12.2011 № 605)
- [СНиП 35-01-2001](#) "Доступность зданий и сооружений для маломобильных групп населения" (утв. постановлением Госстроя России от 16.07.2001 № 73)
- [Перечень национальных стандартов и сводов правил](#) (частей таких стандартов и сводов правил), в результате применения которых на обязательной основе обеспечивается соблюдение требований Федерального закона "Технический регламент о безопасности зданий и сооружений" (утв. распоряжением Правительства РФ от 21.06.2010 № 1047-р)
- [Распоряжение №2181-р от 26 ноября 2012г. Об утверждении государственной программы "Доступная среда"на 2011-2015 годы \(в новой редакции\)](#)
- [Государственная программа "Развитие образования" на 2013-2020 годы](#)

---

## **ПАМЯТКА "СОВЕТЫ РОДИТЕЛЯМ ДЕТЕЙ С ОВЗ"**

---

1. Не считайте обращение к специалисту (неврологу), психиатру или психологу) "клеймом на всю жизнь", не настраивайтесь негативно, если такую консультацию вам предложат воспитатели ДООУ или учителя ОУ. Невозможно помочь детям, не понимая, в чем причина их проблем.
2. Обеспечьте ребенку как можно больше впечатлений, систематически знакомьте его с окружающим миром.
3. Не ругайте детей, если они неловки, недостаточно сообразительны. Надо помнить, что критика только снижает и без того невысокую самооценку.
4. Не оценивайте неудачи ребенка как проявление лени или "плохого" характера, не стремитесь к тому, чтобы он соответствовал "нормальным", на ваш взгляд, критериям.
5. Внимательно относитесь к жалобам детей на головную боль, усталость, плохое самочувствие, ведь в большинстве случаев это объективные показатели затруднений, испытываемых ребенком в процессе обучения.